



# INSPIREn määrittelyjen mukaisen tietotuotteen muodostaminen: OSOITTEET

## Suunnitelma

---

<b>Otsikko</b>	INSPIREn määrittelyjen mukaisen tietotuotteen muodostaminen: OSOITTEET
<b>Päivämäärä</b>	<2010-11-22>
<b>Aihe/alue</b>	Tietotuotteet
<b>Julkaisija</b>	Inspire-verkosto
<b>Tyyppi</b>	Teksti
<b>Kuvailu</b>	Suunnitelma INSPIRE:n määrittelyjen mukaisen tietotuotteen muodostamiseksi osoitteiden osalta
<b>Tekijät</b>	Matti Holopainen, Antti Kosonen, Aaro Mikkola, Timo Salovaara, Teija Tarvainen,
<b>Muoto</b>	MS Word <doc>
<b>Julkisuus</b>	Julkinen
<b>Oikeudet</b>	Inspire-verkosto
<b>Tunniste</b>	INSPIRE_Tietotuotesuunnitelma_Osoitteet_vxx
<b>Kieli</b>	Su
<b>Viitteet</b>	-
<b>Voimassaolo</b>	Toistaiseksi

---

# Sisältö

1	Johdanto .....	4
2	Lähtökohdat.....	4
3	Tietotuotteen tuottaminen.....	5
3.1	Menettelyt.....	5
3.2	Tietotuotteen sisältö suhteessa tietomalliin .....	6
4	Katselupalvelujen järjestäminen .....	7
5	Latauspalvelujen järjestäminen.....	7
6	Organisaatioiden roolit ja vastuut .....	7
7	Ehdotus jatkotoimenpiteiksi (roadmap).....	7

## Lyhenteet

<Lyhenne>	<Selite>
MML	Maanmittauslaitos
VRK	Väestökisterikeskus
VTJ	Väestötietojärjestelmä
KTJ	Kiinteistötietojärjestelmä
RaHu	Väestötietojärjestelmän rakennus- ja huoneistotiedot
KRYSP-hanke	Kunnan rakennetun ympäristön sähköiset palvelut -hanke
VN	Valtioneuvosto

INSPIRE Osoitteet	Viite:	
Tietotuotesuunnitelma v1.0	2010-11-22	Sivu 3 / 7

## Tiivistelmä

INSPIREn osoitteet-teeman mukainen tietotuote tuotetaan aikataulusyistä ensin RaHu-aineistosta MML:n ja VRK:n yhteistyönä. Tässä vaiheessa kunnilta ei edellytetä lisäpanostusta palvelun tuottamiseksi.

Osoitetietojen alkuperäinen tietolähde on kunnissa ja kuntien KRYSP-hankkeessa toteutetaan rinnalla INSPIREn mukainen tietotuote. Kun palvelun kattavuus on riittävä, harkitaan RaHu-aineistosta tuotettavan palvelun tarpeellisuus uudelleen.

INSPIRE Osoitteet	Viite:
Tietotuotesuunnitelma v1.0	2010-11-22
	Sivu 4 / 7

## 1 Johdanto

Työryhmän työskentelyyn ovat osallistuneet Väestökisterikeskuksesta Timo Salovaara, Maanmittauslaitoksesta Antti Kosonen ja Teija Tarvainen, Kuntaliitosta Matti Holopainen ja INSPIRE-sihteeristöstä (MML) Aaro Mikkola. Työryhmä on kokoontunut 2 kertaa.

## 2 Lähtökohdat

INSPIRE-asetuksessa (VN:n asetus paikkatietoinfrastruktuurista) luetellaan kuntien, Maanmittauslaitoksen ja Väestökisterikeskuksen aineistot rakennusten ja kiinteistöjen osoitteista.

Kyseisiä aineistoja ovat ainakin:

- VTJ:n rakennusten ja huoneistojen osoitteet
- Kuntien kiinteistöjen, rakennusten ja huoneistojen osoitteet

Valtakunnallisessa Kiinteistötietojärjestelmässä ei ole kiinteistölle määriteltyä osoitetta.

Maanmittauslaitoksen INSPIRE-muunnosten soveltuvuus -projektin loppuraportissa todettiin: 'Maastotietokanta sisältää tiegeometrioiden ominaisuustietoina teiden nimiä sekä tiesegmenteille interpoloituja osoitenumeroita, mutta osoitejärjestelmän päävastuullinen ylläpitäjä on Suomessa tällä hetkellä Väestökisterikeskus yhdessä kuntien kanssa. INSPIRE:n Osoitteet-tietotuotteen mallinnustapa on rakennuslähtöinen. Maastotietokannan tiedot osoitteista eivät näin ollen vastaa INSPIRE:n Osoitteet-tietotuotteen sisältöä. Ei ole odotettavissa, että Maastotietokannan osoiteaineistosta tulisi tuottaa INSPIRE:n mukaista tietotuotetta.'

Osoitteen alkuperäinen tietolähde on kunnissa. Kunnat ylläpitävät Väestötietojärjestelmän rakennus- ja huoneistotietoja (RaHu) myös osoitteen osalta. RaHu on koko valtakunnan kattava rakennusten osoitteiden tietoaaineisto. Kuntien KRYSP-hanke tähtää koontipalveluun, josta ajantasainen tieto kunnista olisi yhteneväisellä tavalla saatavissa. Myös rakennusten osoitteet tulisivat palvelun piiriin. INSPIRE:n mukainen tietotuote on järkevä tuottaa alkuperäisestä tietolähteestä kunnista. Koska aikataullisesti on haasteellista saada koko valtakunnan kattavasti INSPIRE:n mukainen tietotuote, lähtee tämä suunnitelma lähtökohtaisesti ajatuksesta, että tietotuote toteutetaan ensiksi RaHu-aineistosta. Rinnalla kehittyy ajantasaisempaa aineistoa tarjoava kuntien KRYSP-palvelu, joka mahdollisesti tekee palvelun RaHu-aineistosta tarpeettomaksi.

MML ja VRK ovat tehneet yhteistyötä RaHu-aineistoon liittyen. INSPIRE:n mukaiset katselu- ja latauspalvelut RaHu-aineiston rakennusten osoitteista tuotetaan yhteistyönä.

INSPIRE Osoitteet	Viite:	
Tietotuotesuunnitelma v1.0	2010-11-22	Sivu 5 / 7

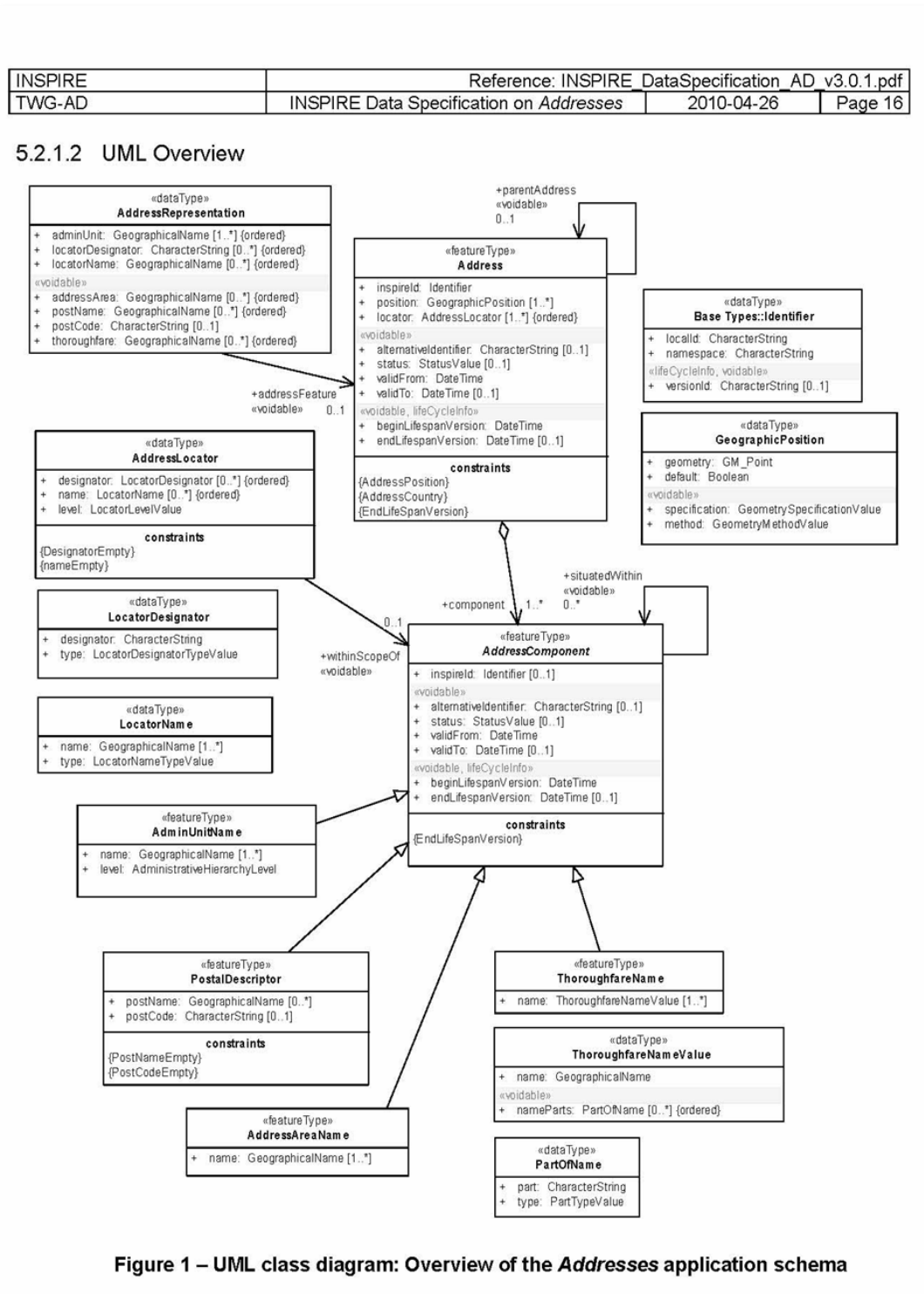
## 3 Tietotuotteen tuottaminen

### 3.1 Menettelyt

- MML
  - o toteuttaa ensin kansallisen palvelun rakennuksen osoitteista RaHu-aineiston pohjalta
- VRK
  - o Tuottaa Rakennus- ja huoneistotietoaineiston metatiedot Paikkatietohakemistoon
  - o Rakennuksella on RaHu-aineistossa yksilöivä tunniste (rakennustunnus), ratkaisee osoitteelle tarvittavan yksilöivän tunnisteen tuottamis- ja ylläpidotavan yhdessä kuntien kanssa (lakisääteinen määräaika kevät 2013)
  - o Selvittää INSPIRE tietotuotteen tuottamistavan. Väestörekisterikeskus on marras-kuussa 2008 tehnyt alustavan analyysin siitä, miten RaHu aineistosta voidaan tuottaa INSPIRE määrittelyjen mukainen tietotuote. Analyysin perusteella näyttää siltä, että määrittelyjen mukainen tuote on tuotettavissa esim. lennossa tehtävän skeemamuunoksen avulla.
- Kunnat (KRYSP-hanke)
  - o KRYSP-hankkeessa avataan kuntien tietojärjestelmissä oleva osoitetieto kuntien yhteisesti määrittelemään tietomalliin tiedon siirtämistä varten. Kokoavassa tietopalvelussa tavoitteena on muuntaa osoitetieto Inspiren edellyttämään tietorakenteeseen tietopalvelussa.

### 3.2 Tietotuotteen sisältö suhteessa tietomalliin

- INSPIRE Osoitteet sovellusskeema



- Tietotuotteen sisältö suhteessa tietomalliin on analysoitu alustavasti marraskuussa 2008 (INSPIRE addresses DS lähes lopullinen työversio vs. VTJ RaHu tietomalli). Analyysin perusteella RaHu-aineisto sisältää kuitenkin tarvittavat tiedot, muita tietoaineistoja ei tarvita tietotuotteen luomiseksi. Analyysi on puhtaasti ajatustason testaus ja toteutuksen pohjaksi on tehtävä skeemamuunnoksen testaus teknisiä apuvälineitä hyödyntäen.

INSPIRE Osoitteet	Viite:	
Tietotuotesuunnitelma v1.0	2010-11-22	Sivu 7 / 7

## 4 Katselupalvelujen järjestäminen

- MML
  - o tuottaa kadunnimet -rasteritason Maastotietokannan tieviiva-aineistosta WMS-rajapinnalleen
  - o tuottaa osoitenumero -rasteritason yhteistyönä VRK:n kanssa RaHu-aineistosta ja tarjoaa sitä WMS-rajapinnallaan, tuotteen omistajuus on VRK:lla
  - o aineistot tarjotaan myös Paikkatietoikkunassa.

## 5 Latauspalvelujen järjestäminen

- MML:
  - o tuottaa kansallisen Osoitteiden kyselypalvelun (WFS) v. 2011 yhteistyönä VRK:n kanssa RaHu-aineistosta
- VRK
  - o päättää menettelystä millä INSPIREn mukainen tietotuote tuotetaan
  - o selvittää INSPIRE-määrittelyjen mukaisen WFS-tietotuotteen (luku 3) toteutuksen tekniset yksityiskohdat

## 6 Organisaatioiden roolit ja vastuut

- Kunnat vastaavat rakennusten osoitteistamisesta ja aineiston ylläpidosta alueillaan sekä aineistoistaan tarjottavasta tietopalvelusta.
- Väestörekisterikeskus vastaa valtakunnallisesta RaHu-aineistosta ja siitä tarjottavasta tietopalvelusta
- Maanmittauslaitos toimii VRK:n yhteistyöviranomaisena
- VRK:n RaHu-aineisto on kuntien ylläpitämä keskitetty tietovarasto, josta voidaan tarjota asetuksen veloitteiden mukainen tietopalvelu. Jatkossa tietopalvelua voidaan tarjota myös kuntien kokoavan tietopalvelun kautta suoraan kuntien aineistosta. Kokoavan tietopalvelun määrittely on vielä työn alla. Kuntien rakennetun ympäristön sähköisten palvelujen (KRYSP) määrittelyt löytyvät osoitteesta [www.paikkatietopalvelu.fi](http://www.paikkatietopalvelu.fi).
- KRYSPin vastuuorganisaationa on Kuntaliitto

## 7 Ehdotus jatkotoimenpiteiksi (roadmap)

- Yhteydenpitoa Väestörekisterikeskuksen, Maanmittauslaitoksen ja kuntien (Kuntaliiton) välillä jatketaan erityisesti KRYSP liittyen.
- Väestörekisterikeskus ja Maanmittauslaitos jatkavat yhteistyöhankkeenaan RaHu-aineistosta tarjottavan osoitteet -teeman mukaisen kansallisen ja mahdollisesti INSPIREn mukaisen tietopalvelun kehittämistä.
- Arvio valtakunnallisesta RaHu-aineistosta tuotettavan osoitteet INSPIRE-tietotuotteen (WFS) toteuttamisesta on vuosina 2013-2014
- Arvio Kuntien kokoavan tietopalvelun toteuttamisesta on vuosina 2011-2013
- Kuntien tietojärjestelmiin tulee kansallisen määrittelyn mukainen rajapintapalvelu 2011-2015