

# INSPIREn määrittelyjen mukaisen tietotuotteen muodostaminen: ALUEIDEN HALLINTAAN, RAJOITUSTEN JA SÄÄNTELYN PIIRIIN KUULUVAT ALUEET JA RAPORTOINTIYKSIKÖT

## Suunnitelma

---

<b>Otsikko</b>	INSPIREn määrittelyjen mukaisen tietotuotteen muodostaminen: ALUEIDEN HALLINTAAN, RAJOITUSTEN JA SÄÄNTELYN PIIRIIN KUULUVAT ALUEET JA RAPORTOINTIYKSIKÖT
<b>Päivämäärä</b>	2014-06-19
<b>Aihe/alue</b>	Tietotuotteet
<b>Julkaisija</b>	Inspire-verkosto
<b>Tyyppi</b>	Teksti
<b>Kuvailu</b>	INSPIREn määrittelyn mukaisen tietotuotteen muodostaminen AM-teeman osalta
<b>Tekijät</b>	Riikka Repo, Riitta Teiniranta, Jussi Hytönen, Kimmo Heiskari
<b>Muoto</b>	
<b>Julkisuus</b>	Julkinen
<b>Oikeudet</b>	Inspire-verkosto
<b>Tunniste</b>	INSPIRE_Tietotuotesuunnitelma_AlueidenHallintaJaRajoitukset_v1.0
<b>Kieli</b>	Su
<b>Viitteet</b>	-
<b>Voimassaolo</b>	Toistaiseksi

---

# Sisältö

Tiivistelmä .....	3
1 Johdanto .....	4
2 Lähtökohdat .....	4
3 Tietotuotteen tuottamisen valmistelut .....	6
3.1 Sanastotyö .....	6
3.2 Metatiedot ja Inspire-tietotuotemäärittely .....	6
3.3 Kansalliset tietotuotteet .....	11
3.4 Nykyisen aineiston/tietotuotteen ja Inspire-tuotteen tietomallien vastaavuus.....	13
3.5 Nykyisen aineiston saattaminen katselu- ja latauspalveluihin .....	13
4 Katselu- ja latauspalvelujen järjestäminen, organisaatioiden roolit ja vastuut.....	14
5 Aikataulut ja resurssit.....	14
6 Ehdotus jatkotoimenpiteiksi (roadmap).....	15

## Lyhenteet

AM	Area management/restriction/regulation zones and reporting units, Alueiden hallintaan, rajoitusten ja sääntelyn piiriin kuuluvat alueet ja raportointiyksiköt
AVI	Aluehallintovirasto
ELY	Elinkeino-, liikenne- ja ympäristökeskus
Evira	Elintarviketurvallisuusvirasto
IL	Ilmatieteenlaitos
MML	Maanmittauslaitos
SYKE	Suomen ympäristökeskus
TEM	Työ- ja elinkeinoministeriö
Tukes	Turvallisuus- ja kemikaalivirasto
WFS	Web feature service, vektorimuotoista paikkatietoa välittävä rajapinta
WMS	Web map service, rasterimuotoista karttakuvaa välittävä rajapinta

INSPIREn määrittelyjen mukaisen tietotuotteen muodostaminen: Alueiden hallintaan, rajoitusten ja sääntelyn piiriin kuuluvat alueet ja raportointiyksiköt	Viite:
Muistio	2014-06-19
	Sivu 3 / 16

## Tiivistelmä

INSPIRE-direktiivin mukaan Alueiden hallintaan, rajoitusten ja sääntelyn piiriin kuuluvat alueet ja raportointiyksiköt (Area management/restriction/regulation zones and reporting units, AM) -teemaan kuuluvat alueet, joita hoidetaan, säännellään tai käytetään kansainvälisen, Euroopan, kansallisen, alueellisen tai paikallisen tason raportointiin.

Kansallisen aineistoluettelon mukaan ko. teemaan kuuluvat seuraavat aineistot: Rakennuskiellot ja Suunnittelutarvealueet (kunnat), Saaristoaluejako (TEM), Maasto- ja vesiliikenteen rajoitusalueet, Koskiensuojelulailla suojellut vesistöt, Vesienhoitoalueet, Vesipuidedirektiivin mukaiset vesimuodostumat, Uimavesidirektiivin mukaiset uimavedet (SYKE), Yleisiä vesiväyliä koskevat kiellot ja rajoitukset (Liikennevirasto) ja Kaivosrekisterin kartta-aineisto (Tukes). Tämä tietotuotesuunnitelma sisältää näiden aineistojen kuvaukset sekä selvityksen teemaan liittyvien kansallisten katselu- ja latauspalvelujen ja metatietojen nykytilanteesta. Teeman laajuudesta johtuen sen voidaan katsoa kattavan paljon erilaisia aineistoja. Työryhmä tunnistikin useita muita organisaatioita, joilla voisi olla vastuullaan tähän teemaan kuuluvia aineistoja.

Koska kansalliset lähtöaineistot ovat erittäin heterogeenisiä, yhden yhteiskäyttöisen tietotuotteen muodostaminen ei ole tarkoituksenmukaista eikä sen katsota tuovan lisäetua käyttäjälle. Tästä johtuen työryhmä esittää, että jokainen organisaatio vastaa omien aineistojen INSPIRE-vaatimusten mukaisten tietotuotteiden tekemisestä ja julkaisemisesta rajapinnoilla sekä metatietojen tuottamisesta ja jakelusta Paikkatietohakemiston kautta.

Muina jatkotoimenpiteinä työryhmä esittää:

- PATINE vastaa siitä, että aineistolistaa täydennetään AM-teemaan kuuluvilla aineistoilla.
- Saaristoaluejako – aineisto poistetaan kansallisesta aineistoluettelosta
- Koodilistojen luomisesta ja ylläpidosta sekä vastuutahoista tehdään JHS-suositus ja että MML/INSPIRE-sihteeristö luo tekniset edellytykset koodilistojen ylläpidolle.
- Tilastokeskus ja Maanmittauslaitos tuottavat hallinnolliset aluejaot tietotuotteet osana AM-teemaa.
- PATINE ja Paikkatietoverkosto rohkaisevat organisaatioita julkaisemaan aineistojaan ei-INSPIRE-aineistoina
- MML/INSPIRE-sihteeristö tukee Paikkatiedon yksilöivät tunnisteet JHS käyttöönottoa järjestämällä koulutusta ja ohjeistusta.

INSPIREn määrittelyjen mukaisen tietotuotteen muodostaminen: Alueiden hallintaan, rajoitusten ja sääntelyn piiriin kuuluvat alueet ja raportointiyksiköt	Viite:
Muistio	2014-06-19
	Sivu 4 / 16

## 1 Johdanto

Tietotuotesuunnitelma on laadittu tietotuoteryhmä 2 AM-alaryhmän toimesta. Alaryhmän vetäjänä / koollekutsujana on toiminut Riitta Teiniranta ja Riikka Repo Suomen ympäristökeskuksesta (SYKE). Alueiden hallintaan, rajoitusten ja sääntelyn piiriin kuuluvat alueet ja raportointiyksiköt – paikkatietoteemaa käsiteltiin aluksi tietotuoteryhmä 2:ssa (2 kokousta), jonka jälkeen AM-alaryhmä on kokoontunut yhteensä 3 kertaa. Kokousten välillä ryhmä on edistänyt tietotuotesuunnitelman laadintaa verkossa Basecamp-ryhmätyöskentelyaluetta hyödyntäen.

Seuraavat henkilöt ja organisaatiot ovat osallistuneet AM-alaryhmään ja -tietotuotesuunnitelman tekoon:

Riikka Repo, SYKE

Riitta Teiniranta, SYKE

Kimmo Heiskari, Liikennevirasto

Jussi Hytönen, Tukes

Kai Karsma, TEM

Jani Kylmäaho, MML/INSPIRE-sihteeristö

Tuula Hannonen, Helsingin kaupunki

Rina Tammisto, Tilastokeskus

## 2 Lähtökohdat

Paikkatietoasiain neuvottelukunnan hyväksymän INSPIRE-direktiivin toimeenpanoa koskevan aineistoluettelon (<http://www.paikkatietoikkuna.fi/documents/108478/f21ba774-127e-4a81-9d99-f6aec2cc5fc7>) mukaan Alueiden hallintaan, rajoitusten ja sääntelyn piiriin kuuluvat alueet ja raportointiyksiköt -teemaan kuuluvat seuraavat aineistot (2.6.2014):

<b>Paikkatietoaineisto</b>	<b>Organisaatio</b>
Rakennuskiellot	Kunnat
Suunnittelutarvealueet	Kunnat
Saaristoaluejako	TEM
Maasto- ja vesiliikenteen rajoitusalueet	SYKE
Koskiensuojelullailla suojellut vesistöt	SYKE
Vesienhoitoalueet	SYKE
Vesipuidedirektiivin mukaiset vesimuodostumat	SYKE
Uimavesidirektiivin mukaiset uimavedet	SYKE
Yleisiä vesiväyliä koskevat kiellot ja rajoitukset (rajoitusalueet ja vesiliikennemerkit)	Liikennevirasto
Kaivosrekisterin kartta-aineisto (Malminetsintä- ja kaivoslupa-alueet)	Tukes

INSPIREn määrittelyjen mukaisen tietotuotteen muodostaminen: Alueiden hallintaan, rajoitusten ja sääntelyn piiriin kuuluvat alueet ja raportointiyksiköt	Viite:
Muistio	2014-06-19
	Sivu 5 / 16

#### **SYKE:**

**Maasto- ja vesiliikenteen rajoitusalueet** sisältävät maastoliikennelain (22.12.1995/1710) ja vesiliikennelain (20.6.1996/463) nojalla asetetut liikennerajoitukset.

**Koskiensuojelulaila suojellut vesistöt** sisältää koskiensuojelulain (23.1.1987/35) nojalla suojellut kosket ja joet sekä valuma-alueet, joiden sisällä sijaitsevat vesistöt ja vesistön osat on suojeltu.

**Vesienhoitoalueet** sisältävät EU:n vesipolitiikan puitedirektiivin mukaiset vesienhoitoalueet Suomessa.

**Vesipuitedirektiivin mukaiset vesimuodostumat** sisältää EU:n vesipolitiikan puitedirektiivin mukaiset pinta- ja pohjavesimuodostumat.

EU:n **uimavesidirektiivin mukaiset uimavedet** -aineisto sisältää uimavesidirektiivin asettamat kävijämääräkriteerit ylittävät uimarannat Suomessa vuodesta 2006 alkaen.

#### **Tukes:**

**Kaivos- ja mineraalirekisterin kartta-aineisto** sisältää kaivospiirit, kaivosluvut, valtaukset, malminetsintäluvut, varaukset ja kullanhuuhdontaluvat.

#### **Liikennevirasto:**

**Yleisiä vesiväyliä koskevat kiellot ja rajoitukset** sisältää vesiliikennelain nojalla asetetut alueelliset kiellot ja rajoitukset sekä niihin liittyvät kiello- ja rajoitusmerkit.

#### **Kunnat:**

**Rakennuskieltoalueet** sisältävät kunnan/kaupungin rakennuskieltoalueet. **Suunnittelutarvealueet** sisältää kunnan/kaupungin hyväksytyt suunnittelutarvealueet.

#### **TEM:**

Saaristoaluejako

Ryhmä on tunnistanut myös muita mahdollisia AM-teemaan kuuluvia aineistoja, joita ei ole raportoitu INSPIRE-aineistoiksi. Näitä ovat:

- IL: ilmanlaadun hallinta-alueisiin liittyvä aineisto
- Liikennevirasto: Ruoppaus- ja läjitysalueet
- MMM Tike /Mavi: Maatalouden tukialueet
- Saamelaiskäräjät: paliskuntarajat
- SYKE: tulvadirektiivin mukaiset merkittävät tulvariskialueet
- Evira: kalatautien leviämistä ehkäisevät rajoitusalueet

Lisäksi ryhmä on identifioinut seuraavat kansallisesti tärkeitä kansalliset tietotuotteet, joiden voidaan katsoa kuuluvan tämän teeman alle, vaikkakaan INSPIRE tietotuoteselosteet eivät sitä varsinaisesti velvoittaisikaan:

- Erilaiset hallinnolliset aluejaot, kuten esimerkiksi ELY-keskukset, AVI:t, maakuntaliitot.

Tämä AM-teema on laaja ja sen piiriin voitaisiin katsoa kuuluvan paljon muitakin aineistoja, mm. eri viranomaisten EUlle raportoimat paikkatietoaineistot kuuluvat tämän teeman piiriin.

Tämän teeman aineistolista laajenee ajan myötä, esimerkiksi SYKEssä implementoitavana oleva meridirektiivi voi tuottaa uusia aineistoja.

INSPIREn määrittelyjen mukaisen tietotuotteen muodostaminen: Alueiden hallintaan, rajoitusten ja sääntelyn piiriin kuuluvat alueet ja raportointiyksiköt	Viite:
Muistio	2014-06-19
	Sivu 6 / 16

## 3 Tietotuotteen tuottamisen valmistelut

### 3.1 Sanastotyö

INSPIRE-tietotuotemäärittelyjen keskeisin terminologia sisältyy komission asetukseen paikkatietojen yhteentoimivuudesta. Asetus käännettiin ennen sen julkaisemista suomen kielelle. Käännöstyössä valittiin suomenkieliset termit mm. tietotuotteissa esiintyville kohdetyypeille ja koodiluetteloille ja lisäksi kohdetyyppien, ominaisuuksien ja koodiarvojen määritelmät käännetään suomeksi.

Syksyllä 2012 (lokakuu 2012-maaliskuu 2013) asetusmuutosluonnos käännettiin suomeksi. Ryhmä osallistui sanastotyöhön tuottamalla ehdotukset keskeisiksi termeiksi ja kommentoimalla komission kääntäjän tuottamia luonnoksia Sanastokeskuksen Riina Kosusen johdolla.

Komission asetus liitteiden II ja III tietotuotemäärittelyistä tuli voimaan 10.12.2013 (asetus [englanniksi](#) ja [suomeksi](#)).

### 3.2 Metatiedot ja Inspire-tietotuotemäärittely

#### Metatiedot

Kukin tiedontuottaja vastaa omien aineistojensa osalta metatiedon tuottamisesta ja jakelusta Paikkatietohakemiston kautta.

Kansallisessa aineistoluettelossa olevien AM-teemaan kuuluvien aineistojen osalta metatiedot puuttuvat seuraavista aineistoista:

- Saaristoaluejako (TEM)
- Yleisiä vesiväyliä koskevat kiellot ja rajoitukset (Liikennevirasto).

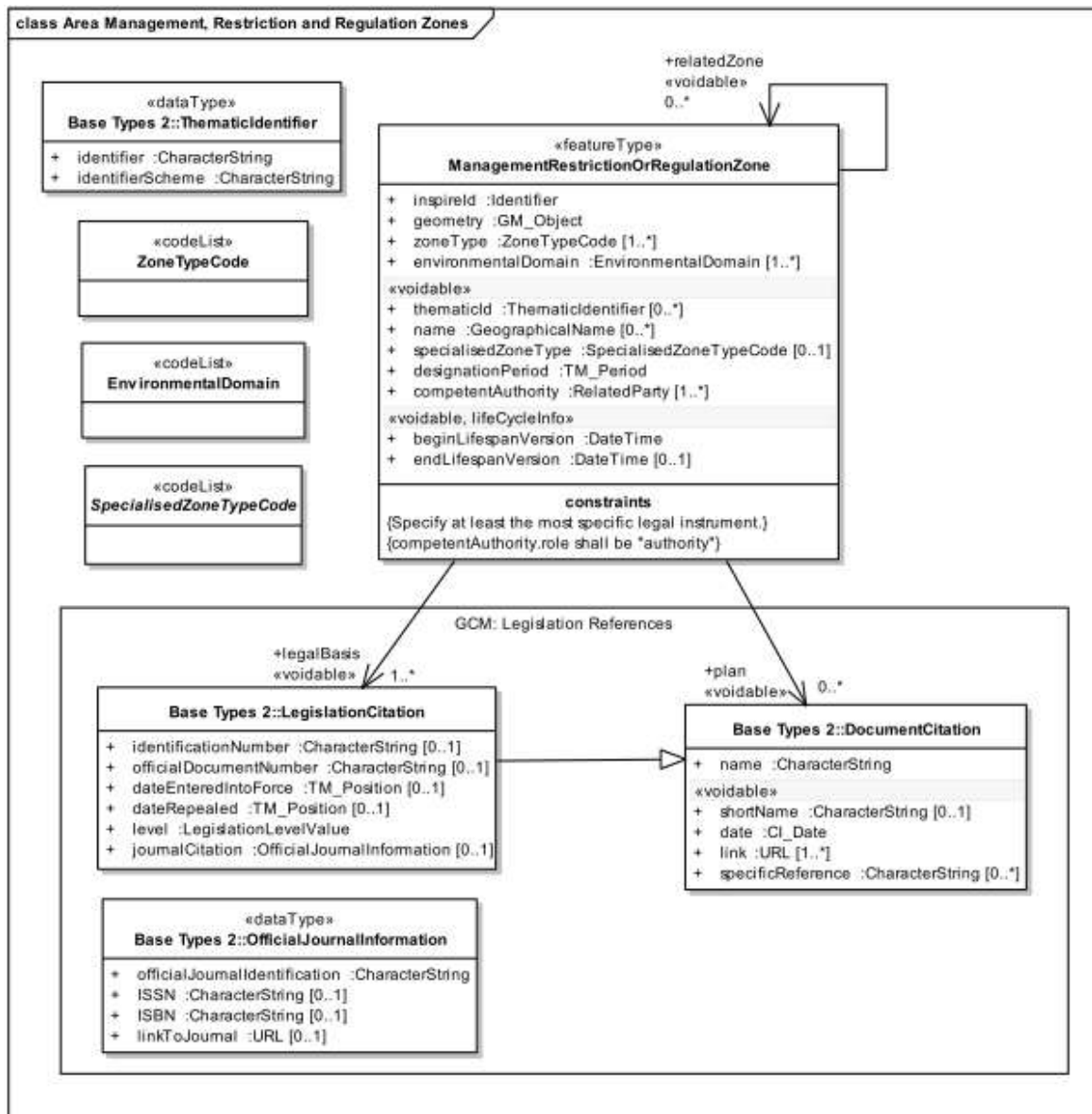
Rakennuskieltoalueet ja Suunnittelutarvealueet – aineistoista on saatavilla joidenkin kuntien aineistoja koskevat metatiedot.

#### Inspire-tietotuotemäärittely

INSPIRE-direktiivin mukaan ALUEIDEN HALLINTAAN, RAJOITUSTEN JA SÄÄNTELYN PIIRIIN KUULUVAT ALUEET JA RAPORTOINTIYKSIKÖT (Area management/restriction/regulation zones and reporting units) -teemaan kuuluvat alueet, joita hoidetaan, säännellään tai käytetään kansainvälisen, Euroopan, kansallisen, alueellisen tai paikallisen tason raportointiin. Teema sisältää mm. kaatopaikat, juomavedenottoaikoja ympäröivät suoja-alueet, nitraatin aiheuttamalle pilaantumiselle alttiit alueet, säänneltyt laivaväylät merellä tai suurilla sisävesillä, jätteiden upottamiskiellon soveltamisalaan kuuluvat alueet, melurajoitusalueet, luonnonvarojen tai malmien etsintäalueet, ja kaivostoiminnan lupa-alueet, vesipiirit, asiaankuuluvat raportointiyksiköt ja rannikkoalueiden hallinta-alueet.

Area management/restriction/regulation zones and reporting units-tietotuotemäärittely ([http://inspire.jrc.ec.europa.eu/documents/Data\\_Specifications/INSPIRE\\_DataSpecification\\_AM\\_v3.0.pdf](http://inspire.jrc.ec.europa.eu/documents/Data_Specifications/INSPIRE_DataSpecification_AM_v3.0.pdf)) sisältää yhden kohdetyypin Alueidenhallinnan, rajoitusten tai sääntelyn piiriin kuuluva alue (ManagementRestrictionOrRegulationZone)

INSPIREN määrittelyjen mukaisen tietotuotteen muodostaminen: Alueiden hallintaan, rajoitusten ja sääntelyn piiriin kuuluvat alueet ja raportointiyksiköt	Viite:
Muistio	2014-06-19 <span style="float: right;">Sivu 7 / 16</span>



Tietomalli on melko yksinkertainen ja sisältää vain muutamia pakollisia kenttiä. Tietomallissa olennaisia ovat koodilistat, joita on tässä AM-tietomallissa käytössä kolmea eri tyyppiä.

Kohdetyyppi sisältää attribuutit **environmentalDomain** ja **zoneType**, joista edellinen käyttää **koodilistaa, joka ei ole laajennettavissa**. Listan ns. extensibility on tietotuotemäärittelyssä "none", joka tarkoittaa koodiluetteloa, jossa hyväksytään ainoastaan asetuksessa määritellyt arvot. **ZoneType-koodilista on jäsenvaltioiden laajennettavissa**. Sen extensibility on "open", joka tarkoittaa koodiluetteloa, jossa hyväksytään asetuksessa määritellyt arvot ja tiedon tarjoajien määrittelemiä minkä tahansa tasoisia lisäarvoja. Nämä koodilistat on esitetty alla.

EnvironmentalDomain-koodilista on hyvin yleisellä tasolla pysyvä luokittelu, kun taas jo valmiiksi monipuolisempaa ZoneTypeCode-koodilistaa on tarvetta laajentaa Suomessa jo nyt ko. teemaan kuuluviksi identifioitujen aineistojen perusteella. Lisäksi tietomalli sisältää ei-pakollisen **specialisedZoneType**-attribuutin, joka käyttää **koodilistaa**, jonka extensibility on "any". Se tarkoittaa koodiluetteloa, jossa hyväksytään mitä tahansa tiedon tarjoajien määrittelemiä arvoja. Attribuutin avulla kohteelle voidaan antaa lisäluokitusarvo, joka eriyttää tarkemmin ZoneType-luokitusta. Esim. vesipolitiikan puitedirektiivin piiriin kuuluva vesimuodostuma (WaterBodyForWFD) -arvon saanut kohde voidaan edelleen luokitella rannikkovesi-, järvi-, joki- tai pohjavesiluokkaan.

INSPIREn määrittelyjen mukaisen tietotuotteen muodostaminen: Alueiden hallintaan, rajoitusten ja sääntelyn piiriin kuuluvat alueet ja raportointiyksiköt	Viite:
Muistio	2014-06-19
	Sivu 8 / 16

Tietomallin pakollisia tietoja environmentalDomain- ja zoneType -attribuuttien lisäksi ovat kohteen yksilöivä tunniste inspireId ja kohteen geometria.

**EnvironmentalDomain-koodilista** (ympäristötyyppi, jolle voidaan määritellä ympäristötavoitteet). Sallitaan ainoastaan taulukossa esitetyt arvot. Oheinen taulukko on kopioitu suoraan Toimeenpanosäännöistä ja sen määrittelyitä ei voida siis muuttaa.

**Koodiluettelon EnvironmentalDomain arvot**

Arvo	Nimi	Määritelmä
soil	maannos	Maan pintakerros, joka koostuu hajonneen kiviaineksen hiukkasista, humuksesta, vedestä ja ilmasta.
noise	melu	Ääni, joka on ei-toivottu joko siksi, että se vaikuttaa ihmisiin tai aiheuttaa väsymistä tai fyysisten laitteiden vikaantumista, tai siksi, että se häiritsee muiden äänien kuulemistä tai havaitsemista.
naturalResources	luonnonvarat	Luonnonympäristön piirre tai osatekijä, jolla on arvoa ihmisen tarpeiden tyydyttäjänä, kuten maaperä, vesi, kasvisto, eläimistö jne. Joillain luonnonvaroilla on taloudellista arvoa (esim. puutavara), kun taas toisilla on 'ei-taloudellista' arvoa (esim. kaunis maisema).
climateAndClimateChange	ilmasto ja ilmastomuutos	Ilmaston tila ja/tai tämän tilan muutos, joka voidaan määritellä (esim. käyttäen tilastollisia testejä) sen ominaisuuksien keskiarvon muutoksien ja/tai vaihtelevuuden avulla ja joka on pitkäaikainen, tyyppillisesti vuosikymmeniä tai pidempään kestävä.
healthProtection	terveyden suojele	Toimenpiteet tai laitteet, jotka on suunniteltu vähentämään epäpuhtauksista tai muista ekosysteemin uhkaavista olosuhteista ihmisten terveydelle aiheutuvaa riskiä.
air	ilma	Erilaisten yksittäisten kaasujen pääasiassa mekaaninen seos, joka muodostaa maata ympäröivän ilmakehän.
water	vesi	Yleinen neste (H <sub>2</sub> O), joka muodostaa sateen, joet, meren jne. ja joka muodostaa suuren osan organismien kehoista.
waste	jäte	Usein käyttökelvoton materiaali, joka jää yli valmistus-, teollisuus- tai maatalousprosesseista tai muista ihmisen käyttämistä prosesseista; materiaali, joka on vahingoittunut tai muuttunut valmistusprosessin aikana ja tullut näin käyttökelvottomaksi.
natureAndBiodiversity	luonto ja biologinen monimuotoisuus	Maan luonnonvarojen ja ympäristön aktiivinen hoito, jotta voidaan varmistaa niiden laadun ylläpitäminen ja järkevä käyttö.
sustainableDevelopment	kestävä kehitys	Kehitys, joka tuottaa taloudellisia, sosiaalisia ja ympäristöhyötyjä pitkällä aikavälillä ottaen huomioon nykyisten ja tulevien sukupolvien tarpeet.
landUse	maankäyttö	Maankäytön käsite liittyy kaikkien maalla toteutettavien inhimillisten toimintojen aluenukokohtiin ja siihen, kuinka maan pintaa mukautetaan tai voidaan mukauttaa ihmisten tarpeita vastaavasti.



INSPIREn määrittelyjen mukaisen tietotuotteen muodostaminen: Alueiden hallintaan, rajoitusten ja sääntelyn piiriin kuuluvat alueet ja raportointiyksiköt	Viite:
Muistio	2014-06-19
	Sivu 9 / 16

**ZoneTypeCode-koodilista** (laajennettavissa; ylempään tason luokitus, joka määrittää aluehallinnan, rajoitusten tai sääntelyn piiriin kuuluvan alueen tyyppiin):

**Koodiluettelon ZoneTypeCode arvot**

Arvo	Nimi	Määritelmä
airQualityManagementZone	ilmanlaadun hallinta-alue	Osa jäsenvaltion alueesta, jonka kyseinen jäsenvaltio on rajannut ilmanlaadun arviointia ja hallintaa varten.
noiseRestrictionZone	melurajoitusalue	Alue, jonka toimivaltainen viranomais on rajannut melupäästöjen hallitsemiseksi ja lieventämiseksi. Tähän sisältyvät Euroopan parlamentin ja neuvoston direktiivissä 2002/49/EY määritellyt taajamat ja hiljaiset alueet (taajamissa ja rakentamattomilla alueilla).
animalHealthRestrictionZone	eläinten terveyden vuoksi asetettu rajoitusalue	Ilmoitettavien eläintautien rajoittamiseksi ja hävittämiseksi perustetut rajoitusalueet.
prospectingAndMiningPermitArea	malminetsintä- ja kaivoslupa-alue	Alue, jolla mineraalien etsintä tai talteenotto on sallittua ja jolle tällainen oikeus tai lupa on myönnetty.
regulatedFairwayAtSeaOrLargeInlandWater	säännelty väylä merellä tai suurella sisävesialueella	Liikenteen järjestämiseksi, onnettomuuksien ja ympäristön pilaantumisen ehkäisemiseksi ja hallinnan ja suunnittelun tukemiseksi perustetut satamien väliset säännellyt merenkulkualueet.
restrictedZonesAroundContaminatedSites	saastuneita kohteita ympäröivät rajoitusalueet	Alueet, jotka on perustettu ihmisten, kasvien ja eläinten terveyden suojelemiseksi ja liikuttamisen ja kehittämisen valvomiseksi saastuneissa kohteissa.
areaForDisposalOfWaste	jätteenkäsittelyalue	Alue, jolla harjoitetaan direktiivin 2008/98/EY (*) 3 artiklan 19 kohdassa määriteltyä jätteen loppukäsittelyä.
coastalZoneManagementArea	rannikkoalueiden hoitoalue	Alue, jolla harjoitetaan rannikkoalueiden yhdenmista käyttöä ja hoitoa
drinkingWaterProtectionArea	vedenottamoiden suoja-alue	Alue, jolla jäteveden päästöt, lannoitteiden tai torjunta-aineiden käyttö tai kaatopaikkojen perustaminen on kiellettyä.
nitrateVulnerableZone	nitraattiherkkä alue	Maa-alueet, joilta vesi valuu pilaantuneisiin tai pilaantumisvaarassa oleviin vesistöihin ja jotka edistävät nitraattien aiheuttamaa pilaantumista.

INSPIREn määrittelyjen mukaisen tietotuotteen muodostaminen: Alueiden hallintaan, rajoitusten ja sääntelyn piiriin kuuluvat alueet ja raportointiyksiköt	Viite:
Muistio	2014-06-19
	Sivu 10 / 16

Arvo	Nimi	Määritelmä
marineRegion	merialue	Merialueet ja niiden osa-alueet ovat merialueita, jotka on nimetty kansainvälisessä, unionin, kansallisessa tai alueellisessa lainsäädännössä arviointia, hoitoa ja sääntelyä varten.
riverBasinDistrict	vesienhoitoalue	Maa- ja merialue, joka koostuu yhdestä tai useasta läheisestä vesistöalueesta yhdessä niihin yhteydessä olevien pohjaviesien ja rannikkovesien kanssa ja joka on määritelty direktiivin 2000/60/EY (*) 3 artiklan 1 kohdan mukaisesti perusyksiköksi vesistöalueiden hoitoa varten.
bathingWaters	uimavedet	Rannikkovedet tai sisävedet (joet, järvet), jotka on nimenomaisesti hyväksytty suurten ihmismäärien uimakäyttöön virkistystarkoituksessa tai joilla tällaista käyttöä ei ole kielletty.
floodUnitOfManagement	tulvanhallintayksikkö	Maa- ja merialue, joka on määritelty Euroopan parlamentin ja neuvoston direktiivin 2007/60/EY (*) mukaisesti hallinnan perusyksiköksi vaihtoehtona vesipiirille tai sen osalle.
waterBodyForWFD	vesipolitiikan puitedirektiivin (2000/60/EY) piiriin kuuluva vesimuodostuma	'Vesimuodostuma' on vesistöalueen (vesipiirin) yhtenäinen osa, johon on sovellettava direktiivin 2000/60/EY ympäristötavoitteita. Vesimuodostelmat määritellään maantieteellisten ja hydrologisten piirteiden perusteella. Niihin sisältyvät pintavesimuodostumat (joet, järvet, jokisuiden vaihtumisalueet, rannikkovedet) ja pohjavesisumuodostumat.
sensitiveArea	haavoittumiselle alttiit alueet	Direktiivin 91/271/ETY (*) liitteen II mukaisesti haavoittumiselle alttiiksi alueiksi määritellyt vesistöt.
designatedWaters	nimetyt vedet	Jäsenvaltioiden nimeämät meri-, rannikko- ja pintavedet, jotka tarvitsevan suojelua tai parantamista kalojen elinmahdollisuuksien ylläpitämiseksi.
plantHealthProtectionZone	kasvien terveyden suojelualue	Suojelualue, jolla on toteutettu suojelutoimenpiteitä kasveille ja kasvituotteille haitallisten organismien alueelle kulkeutumisen ja siellä leviämisen ehkäisemiseksi.
forestManagementArea	metsänhoitoalue	Metsävarojen ja metsien toimintojen kestävä hoitoa varten nimetty alue.

(\*) EUVL L 312, 22.11.2008, s. 3.

(\*) EYVL L 327, 22.12.2000, s. 1.

(\*) EUVL L 288, 6.11.2007, s. 27.

(\*) EYVL L 135, 30.5.1991, s. 40.

Toimeenpanosäännösten mukaan aineistojen identifiointia tehtäessä on otettava huomioon AM-tietotuotteen yhtäläisyydet muiden INSPIRE-teemojen kanssa. Tämä koskee erityisesti SuojellutAlueet- (PS) ja Maankäyttö- (LU) teemoja:

- Jos alue on perustettu **yksinomaan** toimintojen hallitsemiseksi, sääntelemiseksi ja rajoittamiseksi luonnon, biologisen monimuotoisuuden ja kulttuuriperinnön **suojelua varten**, se on asetettava saataville ProtectedSite-paikkatietokohteena. Jos alue on perustettu **monien**

INSPIREn määrittelyjen mukaisen tietotuotteen muodostaminen: Alueiden hallintaan, rajoitusten ja sääntelyn piiriin kuuluvat alueet ja raportointiyksiköt	Viite:
Muistio	2014-06-19
	Sivu 11 / 16

**tavoitteiden saavuttamiseksi**, mukaan lukien luonnon, biologisen monimuotoisuuden ja kulttuuriperinnön suojelu, se on asetettava saataville ManagementRestrictionOrRegulationZone-paikkatietokohteena.

- Jos alue on perustettu suunnitellun maankäytön sääntelemiseksi ja määritelty oikeudellisesti sitovassa aluesuunnitelmassa, se kuuluu paikkatietoteemaan "Maankäyttö" ja sille on annettava SupplementaryRegulation-koodi. Jos alue on kuitenkin perustettu oikeudellisen vaatimuksen nojalla mutta sitä ei ole määritelty oikeudellisesti sitovassa aluesuunnitelmassa, sille on annettava ManagementRestrictionOrRegulationZone-koodi.

Lisäksi käsitteellisiä yhteyksiä löytyy ainakin teemoihin Ympäristön tilan seurantalaitteet (EF), Hydrografia (HY), Geologia (GE), Luonnonriskialueet (NZ) ja Maannos (SO). INSPIRE-määritysten mukaisesti AM-teeman kohteella voi myös olla yhteinen geometria seuraavien teemojen kohteiden kanssa: Merialueet (SR), Geologia (GE), Hallinnolliset alueet (AD) ja Luonnonriskialueet (NZ).

### 3.3 Kansalliset tietotuotteet

#### Maasto- ja vesiliikenteen rajoitusalueet

Rajoitusalueita ovat maastoliikennelain ja vesiliikennelain nojalla asetetut liikennerajoitukset. Rajoituspäätöksiä ovat antaneet aiemmin vanhat lääninhallitukset (vuoteen 1995 saakka), vapaakunnat (vuosina 1989 -1996) ja vuodesta 1995 lähtien alueelliset ympäristökeskukset (nykyiset ELY-keskukset). Aineisto koostuu maasto- ja vesiliikenteen rajoitusalueista. Alueiden rajausten lisäksi aineisto sisältää tietoa itse päätöksistä ja niiden sisältämistä rajoituksista. Väylärajoituksia koskevan paikkatietoaineiston ylläpitovastuu on Liikennevirastolla, joka vastaa myös aineiston jakelusta.

<http://www.paikkatietohakemisto.fi/catalogue/ui/metadata.html?lang=fi&metadataresourceuid=c1914bb8-db6b-4cec-ab0a-673abb2eb057>

#### Koskiensuojelulain suojellut vesistöt

Aineisto sisältää koskiensuojelulain (23.1.1987/87) nojalla suojellut kosket ja joet sekä valuma-alueet, joiden vesistöt ja vesistön osat on suojeltu. Suojelluille vesistöille tai vesistön osille ei voida antaa vesilaissa tarkoitettua lupaa voimalaitoksen rakentamiseen. Aineisto sisältää myös kohteet, jotka on suojeltu Ounasjoen ja Kyröjoen suojelemisesta voimalarakentamisella säädetyillä erillislaeilla.

Aineisto on numeeristettu alun perin käyttäen 1:250 000 mittakaavaista pohjakarttaa. Alueiden rajausten lisäksi aineistossa on tieto alueen suojelualueetunnuksesta ja nimestä.

<http://www.paikkatietohakemisto.fi/catalogue/ui/metadata.html?lang=fi&metadataresourceuid=fefef8c2-c656-48b4-99da-ed9baa96e634>

#### Vesienhoitoalueet

Aineisto sisältää EU:n vesipolitiikan puitedirektiivin (2000/60/EY,23.10.2000) mukaiset vesienhoitoalueet Suomessa.

Suomessa vesipuitedirektiivi on toimeenpantu keskeisiltä osin lailla vesienhoidon järjestämisestä eli vesienhoitolailla (N:o 1299, annettu 30.12.2004, voimaantulo 31.12.2004) sekä valtioneuvoston asetuksella vesienhoitoalueista (N:o 1303, annettu 30.12.2004, voimaantulo 1.1.2005). Suomen vesienhoitoalueet ovat 1) Kymijoen-Suomenlahden vesienhoitoalue, 2) Kokemäenjoen-Saaristomeren-Selkämeren vesienhoitoalue, 3) Oulujoen-lijoen vesienhoitoalue sekä 4) Kemijoen vesienhoitoalue. Lisäksi Ruotsin kanssa muodostetaan kansainvälinen vesienhoitoalue Tornionjoen vesistöalueelle ja Norjan kanssa Tenon, Näätämöjoen ja Paatsjoen vesistöalueille. Vesienhoitolain täytäntöönpanon tehtävistä huolehtivat Elinkeino-, liikenne- ja ympäristökeskukset. Ahvenanmaan maakunta muodostaa oman vesienhoitoalueensa ja siellä vesipuitedirektiivin toimeenpano pohjautuu Ahvenanmaan maakunnan omaan lainsäädäntöön.

INSPIREn määrittelyjen mukaisen tietotuotteen muodostaminen: Alueiden hallintaan, rajoitusten ja sääntelyn piiriin kuuluvat alueet ja raportointiyksiköt	Viite:
Muistio	2014-06-19
	Sivu 12 / 16

<http://www.paikkatietohakemisto.fi/catalogue/ui/metadata.html?lang=fi&metadataresourceuid=48570cfc-5f9d-4a82-b98b-c43fb05a054a>

### Vesipuitedirektiivin mukaiset vesimuodostumat

EU:n vesipolitiikan puitedirektiivin (2000/60/EY,23.10.2000) mukaisella pintavesimuodostumalla tarkoitetaan pintavesien erillistä ja merkittävää osaa, kuten järveä, tekoallasta, puroa, jokea tai kanavaa, puron, joen tai kanavan osaa, jokisuun vaihettumisaluetta tai rannikkovesien osaa. Direktiivin mukaan pohjavesimuodostumalla tarkoitetaan yhtenäisenä vesimassana akviferiin tai akvifereihin varastoitunutta pohjavettä. Pintavedet jaotellaan vesienhoidon järjestämiseksi maantieteellisten ja luonnontieteellisten ominaispiirteiden mukaan tyypeihin. Pintavedet voidaan nimetä tietyin edellytyksin keinotekoisiksi tai voimakkaasti muutetuiksi. Pintavesimuodostumat kuuluvat johonkin seuraavista jaotteluryhmistä: järvi, joki ja rannikkovesi. Sama vesimuodostuma ei voi kuulua useaan jaotteluryhmään. Pohjavesimuodostumat sisältyvät ympäristöhallinnon kartoittamiin ja luokittelemiin vedenhankintaa varten tärkeisiin ja vedenhankintaan soveltuviin pohjavesialueisiin (eli ns. I ja II luokan pohjavesialueet). Vesienhoidon suunnittelun 1. suunnittelukauden mukaiset vesimuodostumat raportoitiin EU:lle vuonna 2010. Vesienhoidon suunnittelun 2. suunnittelukausi on meneillään ja vesimuodostumien rajauksia on tarkistettu sekä uusia vesistöjä on otettu mukaan.

<http://www.paikkatietohakemisto.fi/catalogue/ui/metadata.html?lang=fi&metadataresourceuid=cfc5795e-e56d-43e6-a36c-09db72c5146a>

### Uimavesidirektiivin mukaiset uimavedet

Aineisto sisältää EU:n uimavesidirektiivin asettamat kävijämääräkriteerit ylittävät uimarannat Suomessa vuodesta 2006 alkaen. Aineisto sisältää tietoja uimarannan tunnuksesta ja nimestä, tiedot vesienhoitoalueesta ja vesimuodostumasta sekä uimaveden tyylistä ja sijaintikunnasta.

<http://www.paikkatietohakemisto.fi/catalogue/ui/metadata.html?lang=fi&metadataresourceuid=1d087cc2-a7d7-4eae-9a90-fd454acc74e0>

### Kaivos- ja mineraalirekisterin kartta-aineisto

Kaivos- ja mineraalirekisterien kartta-aineisto sisältää seuraavat aineistokokonaisuudet: kaivospiirit, kaivosluvut, valtaukset, malminetsintäluvut, varaukset ja kullanhuuhdontaluvat. Kussakin aineistossa on kolme karttatasoa: hakemukset, voimassaolevat lupa-alueet sekä karenssissa (pl. kullanhuuhdontalupa-alue) olevat lupa-alueet.

Kaivosrekisterin varausten kartta-aineisto sisältää enintään 31.12.2015 asti karenssissa olevien vanhojen varausalueiden perustiedot ja rajat. Vanhan lain mukaisia varauksia ei ole enää voimassa. Aineistoa päivitetään jatkuvasti ja se julkaistaan kahden-kolmen viikon välein.

Kaivos- ja mineraalirekisterien kartta-aineisto on maksutta ladattavissa Tukesin verkkosivuilta. Sivuilta löytyy myös INSPIREn mukainen Atom-syötteellä toteutettu tiedostopalvelu. Aineistot ovat ETRS-TM35FIN-koordinaatistossa. Kaivos- ja mineraalirekisterien karttapalvelu on osoitteessa <http://www.kaivostoiminta.fi/kartta/> Tämä osoite tulee muuttumaan tulevaisuudessa.

<http://www.paikkatietohakemisto.fi/catalogue/ui/metadata.html?lang=fi&metadataresourceuid=e2248b3a-9795-4a9a-8b00-59c48e7ea08c>

### Yleisiä vesiväyliä koskevat kiellot ja rajoitukset

Yleisiä vesiväyliä koskevat kiellot ja rajoitukset sisältää vesiliikennelain nojalla asetetut alueelliset kiellot ja rajoitukset sekä niihin liittyvät kiello- ja rajoitusmerkit. Liikenneviraston ylläpitämiä yleisiä kulkuväyliä koskevia rajoituksia ovat tehneet vuoteen 1994 asti lääninhallitukset, vuodesta 1995

INSPIREn määrittelyjen mukaisen tietotuotteen muodostaminen: Alueiden hallintaan, rajoitusten ja sääntelyn piiriin kuuluvat alueet ja raportointiyksiköt	Viite:
Muistio	2014-06-19
	Sivu 13 / 16

kesäkuun loppuun 1996 alueelliset ympäristökeskukset (nykyiset ELY-keskukset) ja sen jälkeen Merenkululaitoksen merenkulkupiirit. Merenkulkupiirien lakkauttamisen jälkeen (2006) rajoitusasioita on hoitanut Merenkululaitoksen Väylänpito-osasto ja liikennehallinnon virastouudistuksen jälkeen (2010) Liikennevirasto. Liikenneviraston väylä- ja turvalaiterekisterissä ylläpidetään rajoitusalueiden ja vesiliikennemerkkien sijaintitietoja sekä ominaisuustietoja (tekniset tiedot, hallinnolliset tiedot ja muut tiedot).

## Rakennuskieltoalueet

### Suunnittelutarvealueet

- aineistoista ei ole olemassa yleiskuvausta, mutta Paikkatietohakemistossa on selailtavissa joidenkin kuntien aineistoja koskevat metatiedot

### Saaristoaluejako

- aineistosta ei ole saatavilla metatietoja

### Tulvadirektiivin mukaiset merkittävät tulvariskialueet

Paikkatietoaineisto sisältää maa- ja metsätalousministeriön 20.12.2011 nimeämät vesistö- ja meritulvien merkittävät tulvariskialueet. Alueiden rajauksissa on otettu huomioon tulvakartoituksen tarpeet. Tulvariskien alustava arviointi tehtiin ja merkittävät tulvariskialueet nimettiin vuonna 2010 voimaan tulleen tulvariskilain mukaisesti. Aineistoa ei ole vielä ilmoitettu kuuluvaksi AM-teemaan.

<http://www.paikkatietohakemisto.fi/catalogue/ui/metadata.html?lang=fi&metadataresourceuid=ae40fd88-9879-41ed-9303-75800023527a>

## 3.4 Nykyisen aineiston/tietotuotteen ja Inspire-tuotteen tietomallien vastaavuus

SYKE:n nykyisten AM-teemaan kuuluvien aineistojen tietosisällöt poikkeavat hyvin paljon toisistaan eivätkä suoraan vastaa INSPIRE-tietotuotemäärittelyä. INSPIRE-tietotuotteen pakollisista attribuuteista aineistoissa valmiina on ainoastaan geometria-tieto. Toisaalta muut pakolliset attribuutit ovat johdettavissa, tosin inspireid:n muodostaminen, ylläpito ja hallinnointi kaikille ns. kansallisille aineistoille on haasteellista ja resursseja vaativaa. Tässä vaiheessa ns. vastaavuustaulukko on täytetty ainoastaan Vesienhoitoalueet – aineiston osalta; muiden SYKE:n aineistojen attribuuttien yhteensopivuuden aste noudattaa pitkälti ko. aineistoa. Niiden osalta vastaavuustaulukot täytetään tarvittaessa osana INSPIRE tietotuotteiden toteuttamista.

Muiden tiedontuottajien osalta tietomallien vastaavuutta ei ole tarkasteltu tässä vaiheessa.

## 3.5 Nykyisen aineiston saattaminen katselu- ja latauspalveluihin

SYKE:

SYKE on julkaissut kaksi **WMS/REST-rajapintapalvelua**, jotka sisältävät AM-teemaan kuuluvia kansallisia aineistoja.

AlueidenHallintaJaRajoitukset1-palvelu

([http://paikkatieto.ymparisto.fi/arcgis/rest/services/INSPIRE/SYKE\\_AlueidenHallintaJaRajoitukset1/MapServer](http://paikkatieto.ymparisto.fi/arcgis/rest/services/INSPIRE/SYKE_AlueidenHallintaJaRajoitukset1/MapServer)) sisältää Vesipuidedirektiivin mukaiset vesimuodostumat ja Vesienhoitoalueet.

AlueidenHallintaJaRajoitukset2-palvelussa

([http://paikkatieto.ymparisto.fi/arcgis/rest/services/INSPIRE/SYKE\\_AlueidenHallintaJaRajoitukset2/MapServer](http://paikkatieto.ymparisto.fi/arcgis/rest/services/INSPIRE/SYKE_AlueidenHallintaJaRajoitukset2/MapServer)) on EU uimavesidirektiivin uimarannat, Maasto- ja vesiliikenteen rajoitusalueet ja Koskiensuojelulailla suojellut vesistöt.



INSPIREn määrittelyjen mukaisen tietotuotteen muodostaminen: Alueiden hallintaan, rajoitusten ja sääntelyn piiriin kuuluvat alueet ja raportointiyksiköt	Viite:
Muistio	2014-06-19
	Sivu 14 / 16

SYKE tarjoaa merkittävät tulvariskialueet -aineiston tällä hetkellä osana Luonnonriskialueet -rajapintapalvelua ([http://paikkatieto.ymparisto.fi/arcgis/rest/services/INSPIRE/SYKE\\_Luonnonriskialueet/MapServer](http://paikkatieto.ymparisto.fi/arcgis/rest/services/INSPIRE/SYKE_Luonnonriskialueet/MapServer)).

Aineistot ovat ladattavissa OIVA-palvelun tiedostolatauspalvelusta ([www.ymparisto.fi/oiva](http://www.ymparisto.fi/oiva)) sekä koko maan kattavina zip-paketteina että käyttäjän omalla rajauksella LAPIO-latauspalvelusta. OIVA-palvelusta löytyy myös INSPIREn mukainen **Atom-syötteellä** toteutettu tiedostopalvelu. Aineistot ovat ladattavissa ETRS-TM35FIN-koordinaatistossa ESRI shape-muodossa.

Palveluiden käyttö on maksutonta eivätkä ne vaadi tunnistautumista käyttäjätunnusten ja salasanan avulla.

SYKEllä ei ole toistaiseksi (AM-teemaan liittyviä) suorasaantilatauspalveluita (WFS).

TUKES:

- GTK:n ylläpitämä karttapalvelu
- Inspiren Atom-syöte
- ladattava aineisto kotisivuilla
- ei omia rajapintoja.

LIIKENNEVIRASTO

Liikenneviraston aineistojen latauspalvelu otetaan käyttöön kesäkuussa 2014 (beta). Latauspalvelussa on saatavilla myös AM-teemaan liittyvät yleisten vesiväylien rajoitusalueet.

## 4 Katselu- ja latauspalvelujen järjestäminen, organisaatioiden roolit ja vastuut

Mikään nykyisistä ko. teemaan raportoiduista ja/tai identifioiduista kansallisista aineistoista ei yksistään muodosta ehjää ja kattavaa AM-aineistoa.

Koska kansalliset lähtöaineistot ovat erittäin heterogeenisiä, yhteiskäyttöisen tietotuotteen muodostaminen ei ole järkevää.

Jokainen organisaatio vastaa omien aineistojen INSPIRE-vaatimusten mukaisten tietotuotteiden tekemisestä ja julkaisemisesta rajapinnoilla sekä metatietojen tuottamisesta ja jakelusta Paikkatietohakemiston kautta.

## 5 Aikataulut ja resurssit

SYKE on julkaissut INSPIRE-direktiivin mukaiset rajapintapalvelut ns. kansallisista aineistoista. Aineistojen muuntaminen INSPIRE-tietomallin mukaiseksi vaatii kansallisia päätöksiä ja suosituksia mm. koodilistojen ja InspireID:n osalta. Mikäli nämä suositukset saada ajoissa, niin SYKE pyrkii tuottamaan INSPIRE vaatimusten mukaiset tietotuotteet, katselu- ja latauspalvelut viimeistään syksyllä 2020.

INSPIREn määrittelyjen mukaisen tietotuotteen muodostaminen: Alueiden hallintaan, rajoitusten ja sääntelyn piiriin kuuluvat alueet ja raportointiyksiköt	Viite:
Muistio	2014-06-19
	Sivu 15 / 16

## 6 Ehdotus jatkotoimenpiteiksi (roadmap)

Työryhmä esittää seuraavia jatkotoimenpiteitä:

### 1. Kansallisen aineistoluettelon täydentäminen tunnistetuilla aineistoilla

Ryhmä on tunnistanut myös muita mahdollisia AM-teemaan kuuluvia aineistoja, joita ei ole raportoitu INSPIRE-aineistoiksi. Näitä ovat:

- IL: ilmanlaadun hallinta-alueisiin liittyvä aineisto
- Liikennevirasto: Ruoppaus- ja läjitysalueet
- MMM Tike /Mavi: Maatalouden tukialueet
- Saamelaiskäräjät: paliskuntarajat
- SYKE: tulvadirektiivin mukaiset merkittävät tulvariskialueet
- Evira: kalatautien leviämistä ehkäisevät rajoitusalueet

Tämän lisäksi voi olla paljonkin aineistoja, jotka kuuluvat tämän teeman alle. Esimerkiksi on todennäköistä, että kaikki ne tiedot, jotka raportoidaan EU:lle paikkatietoaineistoina, kuuluvat tämän teeman piiriin. Tällöin kaikkien raportoitvien viranomaisten tulisikin omalta osaltaan aktiivisesti selvittää aineistonsa ja niihin liittyvät velvoitteet.

Saaristoaluejako aineiston käyttö kuntien valtionosuuslaskennan perusteena on loppunut eikä aluejako enää tulla ylläpitämään. Tämän vuoksi työryhmä ehdottaa, että Saaristoaluejako aineisto poistetaan aineistolistasta.

Työryhmä ehdottaa, että PATINE vastaa siitä, että aineistolistaa täydennetään siihen kuuluvilla aineistoilla.

### 2. Koodilistat

INSPIRE-tietomallin käyttöönotto edellyttää koodilistojen ylläpitomekanismin luomista ja ylläpitovastuiden määrittämistä.

AM-teemassa on kolme koodilistaa, joiden ylläpitomekanismit ovat erilaiset. EnvironmentalDomain-koodilista on hyvin yleisellä tasolla pysyvä luokittelu, jota ei voida laajentaa. ZoneTypeCode-koodilista sisältää jo nyt suuren joukon erilaisia EU:lle raportoitaviin aineistoihin liittyviä koodeja. Tätä listaa on mahdollista laajentaa kansallisesti ja tätä listaa tuleekin laajentaa, jotta kaikki jo listatuista aineistoista voidaan tuottaa INSPIREn mukaiset tietotuotteet. SpecialisedZoneType-koodilista tulee myös määritellä tiedon tuottajien toimesta, jotta teemaan kuuluvat hyvinkin heterogeeniset aineistot saadaan järkevästi laajaan käyttöön. Tämä teema vaatii hyvin erilaisten koodilistojen ylläpitoa ja monen organisaation yhteistyötä niiden määrittämiseksi.

Työryhmä ehdottaa, että koodilistojen luomisesta ja ylläpidosta sekä vastuutahoista tehdään JHS-suositus ja että MML/INSPIRE-sihteeristö luo tekniset edellytykset koodilistojen ylläpidolle.

### 3. Hallinnolliset aluejaot

Työryhmä katsoo, että eri hallinnolliset aluejaot ovat kansallisesti tärkeitä tietotuotteita. Tällaisia aluejakoja ovat mm. ELY-keskusjaot, maakuntaliitot, Aluehallintovirastot. Näiden aineistojen voidaan katsoa kuuluvan tämän AM-teeman alle, vaikkakaan INSPIRE tietotuoteselosteet eivät sitä varsinaisesti osoita.

Tilastokeskus on julkaissut tietotuotteita hallinnollisista rajoista mm. Karttaikkunassa selailtaviksi.

INSPIREn määrittelyjen mukaisen tietotuotteen muodostaminen: Alueiden hallintaan, rajoitusten ja sääntelyn piiriin kuuluvat alueet ja raportointiyksiköt	Viite:
Muistio	2014-06-19
	Sivu 16 / 16

Hallinnolliset aluejaot pohjautuvat usein Hallinnolliset yksiköt (AU) – teemaan kuuluvaan kuntajaotukseen. Lisäksi Tilastointiyksiköt (SU) – teemassa on kuntapohjaisia tuotteita. Kuitenkaan em. teemoihin eivät kuulu tässä esitetyt hallinnolliset aluejaot.

Työryhmä ehdottaa, että Tilastokeskus ja Maanmittauslaitos tuottavat nämä hallinnolliset aluejaot tietotuotteet osana AM-teemaa.

#### 4. INSPIRE Lite

INSPIRE-prosessi ja sen luomat vastuut ja velvollisuudet voivat myös estää aineistojen julkistamisen. Direktiivin velvoitteet ovat vielä osin epäselvät ja osin raskaat. Inspiren tietomalli AM-teeman osalta on myös niin yksinkertainen, että pelkästään INSPIRE tietotuotteen tekeminen ei useinkaan riitä, vaan tarvitaan myös tarkempi kansallinen tietotuote. Tämä tietotuote on nyt identifioitujen aineistojenkin osalta jokaisella omansa, joten yhtenäistä kansallista AM -tietomallia ei ole perusteltua tehdä.

Jotta INSPIREn sinällään hyviä tavoitteita saadaan edistettyä, tuleekin rohkaista tiedontuottajia julkaisemaan aineistojaan sekä niiden metatietoja ilman että samalla tarvitsee 'leimata' aineistoja INSPIRE aineistoksi. Tämä voi vaatia muutoksia sekä metatietoprofiilissa että karttaikkuna-sovelluksessa.

Työryhmä ehdottaa, että MML/Inspire-sihteeristö ryhtyy toimenpiteisiin, joilla varmistetaan se, että myös ei-Inspire-teemoihin kuuluvia aineistoja voidaan julkaista metatietoina ja Karttaikkunassa. Lisäksi työryhmä ehdottaa, että PATINE ja Paikkatietoverkosto rohkaisevat organisaatioita julkaisemaan aineistoja ilman INSPIRE-velvoitteita.

#### 5. Inspire-ID

Inspire-ID on pakollinen tieto AM-tietomallin kohteilla. Työryhmä ehdottaa, että Inspire-ID:n pakollisuus AM-tietomallin kohteilla tulisi harkittavaksi tapauskohtaisesti (kansallinen etu).

Työryhmä ehdottaa, että MML/Inspire-sihteeristö tukee Paikkatiedon yksilöivät tunnisteet JHS käyttöönottoa järjestämällä koulutusta ja ohjeistusta.